

支えあいが育む・地域の和

ふれあ馬宮

2021年 9月号
(通巻 第57号)

発行

馬宮地区社会福祉協議会

西区西遊馬 533-1

TEL&FAX 048-626-2766

ホームページアドレス

<http://mamiya-shakyo.com/>



治水橋ゲート工事



令和3年7月 短時間の雷雨でも水位が上昇し茶色く濁る荒川



令和元年10月台風19号上陸



西遊馬防災ステーション工事



特集

あれから2年

水害の備えは大丈夫？

危険
警戒
注意

を防ぐ対策が進んでいます

池内水路

普段は調節池の中に降った雨を集めて排水し、洪水時は調節池内に配水する水路です。

周囲堤

調節池区間にある荒川本来の堤防です。この付近の堤防は未完成であるため、新たに周囲堤を造ります。



囲繞堤

荒川左岸の広い河川敷を調節池にするために作る堤防です。第2調節池は約10m、第3調節池は約7mの高さで作ります。

仕切堤

広い河川敷に調節池を効果的に整備するため、調節池の間を仕切る堤防です。

越流堤

荒川の水位がある高さ以上になった時に、洪水の一部を調節池に流れ込ませるために、周囲堤よりも低く設置します。

皆様の質問
荒川上流河川事務所に

直接聞いてきました

- Q1** 洪水・内水氾濫時、住民への避難情報提供の体制はどのようなになっているか？
- A** 普段から国交省防災情報課・関係機関との間で連絡先交換ができています。
本流(荒川)は国交省⇒関係機関⇒住民
支流(鴨川・新河岸川等)内水・水路は
県・自治体・管理者⇒住民
※大規模な洪水時は本流の氾濫防止が優先
- Q2** 堤防嵩上げ用の土は何処から運んでいるか？ 土壌汚染は？
- A** 公共工事で出た土(建設発生土)を利用しているので汚染の心配はない。
- Q3** 防災ステーション設置で田んぼが埋められた内水氾濫防止計画は？ 工期はどれくらい？
- A** 現段階では内水氾濫防止計画については特に聞いていない。完成目安は令和6年度。
- Q4** ダムの放流による下流域への影響や防災情報の周知はどのようなになっているか？
- A** ダム管理者からメディアや関係機関に「ダム放流通知」を出すことになっている。放流された水は下流域に到達するまで一日半程かかる。「川の防災情報」で確認できる。熊谷観測所の状況チェックやテレビ報道、地元自治体の防災無線などによる指示に従うのが一番良い。
- Q5** 堤防(土手)から染み出る水が気になる。
- A** 土の浸透検査を行っているので澄んだ水の場合は問題ない。もし泥水が噴出しているようなら国交省や自治体にすぐ連絡を！

自分の身は自分で守る！！

レベル4を待たず
早めに避難しましょう

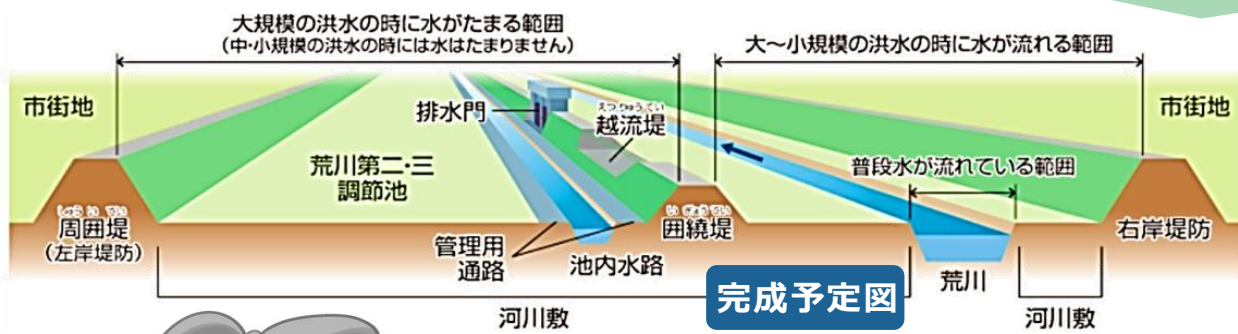
警戒レベル	新たな避難情報等	これまでの避難情報等
5	緊急安全確保	災害発生情報(発生を確認したときに発令)
4	避難指示	避難指示(緊急) 避難勧告
3	高齢者等避難	避難準備・高齢者等避難開始
2	大雨・洪水・高潮注意報(気象庁)	大雨・洪水・高潮注意報(気象庁)
1	早期注意情報(気象庁)	早期注意情報(気象庁)

令和3年5月20日から
避難指示で必ず避難
避難勧告は廃止です

流域治水……荒川の水害

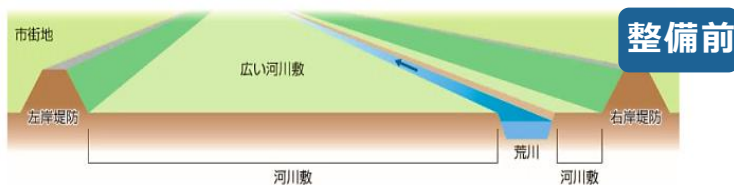
荒川第二・三調節池整備

平成 30 年～令和 12 年完成予定

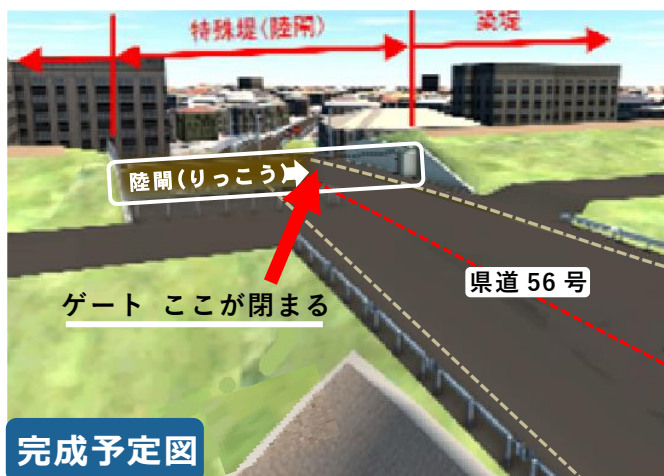


この整備 なんのため?

左岸の広大な河川敷を利用して、一時的に洪水の一部を流れ込ませ、下流の氾濫を防ぐための調節池を整備するもの。



① 治水橋ゲート工事 令和 3 年 2 月～4 年 3 月末完成予定



この工事 なんのため?

県道 56 号が通り、堤防を高くできない所に取り付ける鉄製のゲート。洪水時にはゲートをスライドさせて閉鎖。洪水をせき止めて住宅側にあふれないようにする。

防災

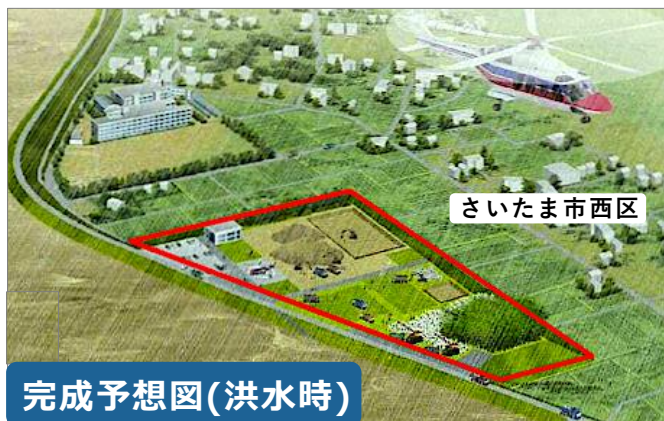
わたしたちができること

- 平常時から水害リスクを確認しておく(ハザードマップ)
- 避難時の行動シュミレーションをしておく(マイタイムライン)
- 災害時正確な状況を把握し、早めの避難を(情報収集)

※ページ内の図や写真は国交省 HP より引用。
一部加筆修正しております。

② 西遊馬地区河川防災ステーション 令和 2 年～令和 6 年完成予定

※平常時は地域の交流・憩いの場として活用可能



この工事 なんのため?

盛り土をして災害時の緊急復旧活動を行うのに必要な資材の備蓄場所。ヘリポート、現地司令室や団員の待機機能を持つ水防センター施設になる。



ご長寿おめでとうございます

健康寿命を
延ばして
元気で長生き



本年度馬宮地区敬老対象者（75歳以上）の方は2860名、うち100歳以上が7名（男性2名女性5名）いらっしゃいます。

下のグラフが示すように敬老対象者は、この15年で右肩上がりに延びており、高齢化率についても当地区では2004年で20%、今年には33%となっています。

高齢化率21%で超高齢社会と呼ばれることを考えると当地区は、ほぼ15年前から既に超高齢社会に突入していたことになりました。

また、さいたま市の統計で見ると、馬宮地区は総人口が減少しており、高齢化率はさらに高くなると思われます。

「元気で長生き」「健康寿命を延ばすこと」がいかに重要かという事になってきます。

社協から

① 第10回 絆コンサート・インまみや (コミセン多目的ホール 入場無料)

12月4日(土)

開場 午後1時～

開演

午後1時30分～

出演 調整中



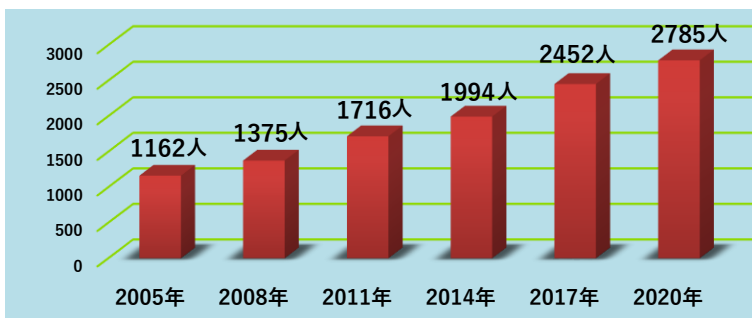
② まごころ基金

コロナ禍の中、馬宮地区社協では今できることに取り組んでいます。

昨年中止した「まごころ基金」ですが内容を一部変更し、本年度は28団体に交付いたしました。

③ 会食の集い

参加者80名に手作りの敬老カードを送りました。



フードパントリー

ご存知?

あなたの家で余っている食べ物を
支援が必要な人に届けませんか?

お持ちいただきたい食品

- 缶詰 ● インスタント・レトルト食品
- お菓子 ● 米・おかゆ・パックご飯・粉類
- 飲み物 ● 袋麺・カップ麺・素麺・パスタ
- 調味料 (マヨネーズ・ソース・だしの素・味噌・砂糖・塩など)
- カレールウ・海苔・ふりかけ・瓶詰など

※未開封で常温保存できること

賞味期限が2カ月以上

包装や外装が破損していないこと



問合せ先

おおみや診療所 ☎624-2265 (後援 さいたま市社協)
にこにこフードパントリーさいたま西 ☎715-0919
(登録 西区役所市民活動ネットワーク)

※コープみらい各店・イトーヨーカ堂・ダイエー大宮店でも受付けています。

編集後記

コロナ禍で史上初の延期、そして殆んどが無観客での競技対戦となった東京2020+1オリンピックが開催されました。

大会開催か否かと散々騒がれた挙句、ボランティアの為に用意された一日数千食分の弁当やおにぎりが、消費期限切前に廃棄されたとのニュース。このご時世、フードパントリーを行っている所もあるのにと複雑な面持ちで、しかしテレビ観戦はしっかりとした夏でした。

新型コロナウイルス感染症によって、明日食べる物にも困っている方が急増しています。