

支えあいが育む・地域の和

ふれあい馬宮

2020年 1月号
(通巻 第53号)

発行

馬宮地区社会福祉協議会

西区西遊馬 533-1

TEL&FAX 048-626-2766

ホームページアドレス

<http://mamiya-shakyo.com/>



台風19号 治水橋付近では 氾濫危険水位を超え あたりはまるで湖のようです

<特集>

避難指示が出てからでは遅すぎる
マイ・タイムラインを活用しよう!

3年に一度の民生・児童委員改選

その時あなたは何を？

超えた治水橋付近



10月13日午前7時撮影

10月16日午前7時撮影

10月12日、台風19号の直撃を受け、初めて警戒レベル4に値する避難指示が発令されました。今回の経験や思いが鮮明な記憶を止めているうちに、避難対策を進めましょう。

自分の命は自分で守る『マイ・タイムライン』をご存知ですか？
避難所開設を聞き早めに避難した人。前日から子どもや親戚宅に泊まった人。避難場所や避難開始時刻は人それぞれです。自分に合った避難（マイ・タイムライン）を設定しておくことで安心です。

令和元年 月 日作成

荒川洪水時のマイ・タイムライン 馬宮版

住所: _____ 氏名: _____

平常時の確認事項

○自宅の危険性: さいたま市★洪水ハザードマップで確認してください。
荒川流域で想定される最大雨量（72時間の632mm）により堤防が決壊すると、馬宮地区では、
・大半のエリアで浸水深が3~5m、ないし、5~10m
・浸水継続時間は72時間から168時間となります。
・ほぼ全域が家屋倒壊等氾濫想定区域に指定されます。

○避難する場所: 事前に避難する場所を決めておいてください。
☐ 浸水区域外の避難所 ☐ 浸水区域外にある親戚・知人の家
☐ 近くの頑丈な建物 ☐ 自宅の2階以上の浸水しない場所
☐ その他
・避難する場所: _____
・避難する場所までの移動時間: _____ 分
・避難場所までの交通手段: _____

○避難開始のタイミング: 警戒レベル4（安全な場所へ全員避難）

○避難する際に支援してくれる人
・氏名: _____
・連絡先: _____

○非常用持ち出し物: 万が一の場合に備え、予め準備しておきましょう。
(水・飲料) 飲料水、インスタント食品、_____
(貴重品) 現金、通帳、印鑑、保険証、_____
(生活用品) 携帯電話、懐中電灯、ラジオ、_____
(救急用品) 常備薬、救急ばんそうこう、_____
(衛生用品) マスク、タオル、ウェットティッシュ、_____
(その他) 上着、下着、靴下、_____

○ホームページで情報を集める
さいたま市ホームページ 洪水時の浸水深や浸水継続時間を地図上で確認できます。
(★洪水ハザードマップ) <https://www.city.saitama.jp/001/011/015/002/003/index.html>
埼玉県の防災情報 <https://www.pref.saitama.lg.jp/a1007/kawanobousai.html>
気象庁ホームページ <https://www.jma.go.jp/jma/menu/menulash.html>
荒川上流河川事務所 http://www.ktr.mlit.go.jp/arajo/arajo_index004.html

気象・行政情報

台風19号の経過をたどる

馬宮情報

青字 避難所情報

12日

9:00・9:40 避難所
市防災行政無線放送

避難所開設
治水橋水位 4.17m
12:05 さいたま市
暴風警報

警戒レベル2
17:10 氾濫注意

21:51 さいたま市
大雨特別警報

13日

治水橋水位 12.1m
避難判断水位に到達

警戒レベル3
治水橋水位 12.6m
氾濫危険水位に到達
1:50 避難勧告

治水橋決壊の恐れ

警戒レベル4
3:05 避難指示
治水橋水位 12.95m
治水橋閉鎖
3:12Jアラート避難指示
※携帯電話や市町村防災
行政無線に緊急通報が
伝達されるシステム
市・西警察・消防に
よる巡回車出動

治水橋水位 13.08m
避難要請を受け消防
ゴムボートで救助出動
治水橋閉鎖解除
治水橋水位 12.81m

10:10
避難指示解除

西区ボランティア
センター立上げ

15日

AM9時

10時

12時

17時

18時

19時

21時

0時

1時

2時

3時

7時

10時

各避難所は体育館
市役所から3・4人が受付
毛布・敷物を渡された。

赤ちゃんを抱いたお母
さん・一人暮らしの高
齢者等は早く避難され
ていた。

ペットも避難所で受け
付けてもらえた。

(武蔵野高校)避難所が
3階ではなく体育館な
ので自宅に帰る人がいた。

(土屋中・栄小・武蔵野
高) 避難所が体育館
から3階に移動
高齢者は膝が痛くて
上がるのが辛かった。

各避難所
毛布・敷物等の備品は
もう無かった。

土屋中から栄小に移動
するよう指示された。
移動困難な人は屋上へ
上がった。

(馬宮東小)
収容しきれず栄小へ
行くように言われた。

行政広報車や警察の
巡回を聞き避難した
が、回ってくるタイミ
ングが遅すぎる。

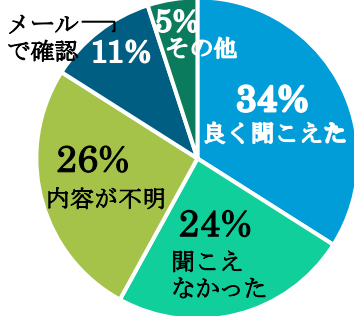
15:30 全避難所閉鎖

午前3時05分 避難指示発令

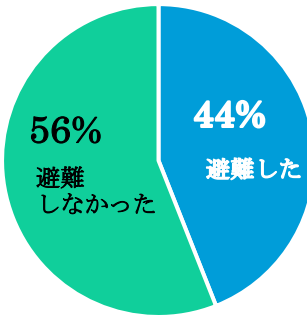
対象者:各自治会の役員・班長さん(加入世帯の約1割)

馬宮地区自治会連合会による アンケート調査結果(抜粋)

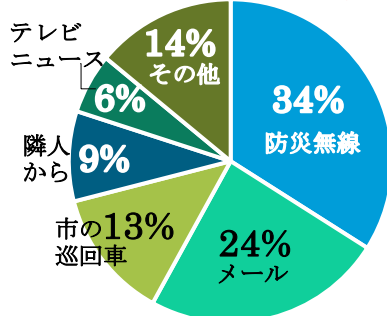
1.防災無線はよく聞こえましたか？



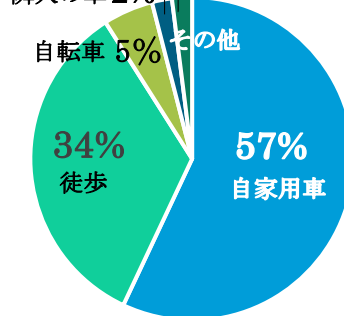
2.自宅から避難しましたか？



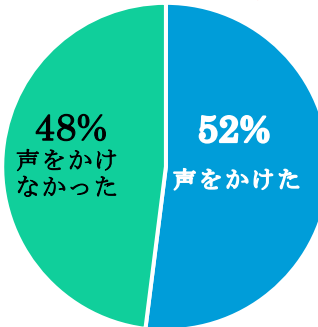
3.避難情報を何で知りましたか？



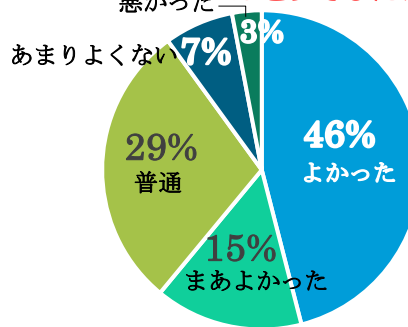
4.避難の手段は何でしたか？



5.隣人に声をかけましたか？



6.避難所の受け入れ状況はどうでしたか？

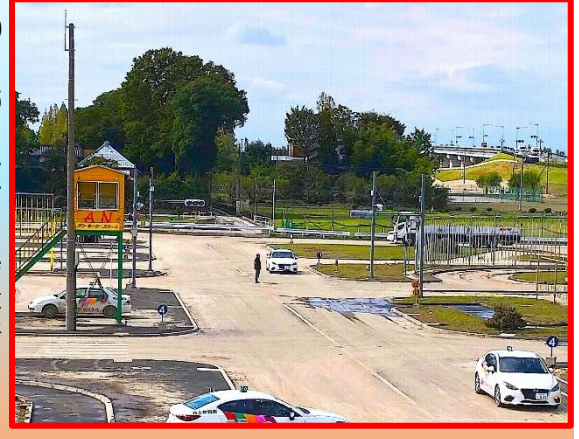


氾濫危険水位を

10月13日午前7時撮影



10月16日午前7時撮影



自分の地区の 防災マップを作ろう

避難途中「冠水した道路に行く手を阻まれた」「車が立ち往生した」「交通渋滞で動けない」等避難所まで辿り着かなかったというケースが結構あったようです。自宅近所や避難所までの冠水した道路や危険個所の把握、あるいは高台や高い建物の場所の確認など、安全な避難経路を確保するために防災マップを作り、早め早めの行動を!!



自治会役員や民生・児童委員が声掛けに回る他、一階天井近くまで浸水した家の片づけに自治会の枠を超えて大勢の精鋭たちが集まりました。

馬宮の絆を再確認

届け出による西区の 被害状況 (11月15日現在)

床上浸水	21件
床下浸水	13件
一部損壊	19件
ボランティア相談 (内 派遣)	5件 3件)

馬宮の地で奏でる『絆コンサート』



ご存知？

11月23日(祝)
あいにくの冷たい雨の中、馬宮コミセンで第9回絆コンサートが開催されました。



10月12・13日の避難指示を振り返り、ロビーではその時の荒川の様子の写真が展示され、たくさんの人が見入っていました。

コンサートでは、「つちや吹奏楽団」と「マリimba・プロムナーズ」による素晴らしい演奏に耳を傾け、一緒に口ずさみ、温かな雰囲気になりました。

最後は会場が一つになって「小さな世界」と「ふるさと」を歌い絆を深めました。

今回は土屋中の生徒5名がボランティア参加してくれて、会場設営から司会も務めてくれました。



ありがとうございました

平成31年度

馬宮地区社協募金等実績額

赤い羽根共同募金 ￥1,053,161

歳末たすけあい募金 ￥431,080

社協賛助会費 ￥1,218,900

台風19号災害義援金

皆さまから頂戴しました災害義援金¥8,134は、日本赤十字社をとおし、台風19号で被災された方への支援金として送らせて頂きました。

お知らせ

弥生ふれあい会 参加者募集

75歳以上の方(定員50名)を無料で昼食会へご招待します。

日時 3月10日(火) 午前11時
場所 馬宮公民館

あなたのそばの身近な相談役

民生・児童委員が改選されました

氏名	担当地区	氏名	担当地区
安藤 和子	宿東間・本村	清水 康男	塚本町・湯木町
新倉 芳江	上サ・仲野	岡田眞理子	飯田新田・馬宮団地
小柳 恭子	高木・指扇住宅	宮本 雅子	プラザA
相澤みづえ	西遊馬団地	中村 由子	プラザB
田中 京子	土屋上・大宮ハイツ	風見 和子	プラザC
中野 治代	土屋中	榎本ひろみ	プラザD
武笠 精一	土屋下	山川 悦子	プラザE
葛西 栄子	ニツ宮南	池田 桂子	プラザF
知久 雅夫	ニツ宮東・下	常田 秀子	主任児童委員 馬宮地区全域
杉山 弘政	ニツ宮上・中	竹之内洋子	



民生委員

紹介や連絡調整(つなげる)をしています。

民生・児童委員って、どんな活動をしているの？
高齢者の見守り・声かけ訪問を通して困ったことや心配ごとの様々な相談や支援を行っています。
また子育て支援や虐待の早期発見、学校や行政と連携・協議をしています。
どんな相談ができるの？
健康・医療・介護・福祉や生活上の困りごと。秘密厳守します。
どんな対応ができるの？
相談に応じて関係機関の紹介や連絡調整(つなげる)をしています。

編集後記

「地震・雷・火事・台風」

この地区に生まれ60年以上。まさか「避難指示」が出るなんて。災害に強いと思っていたこの地区に。

一昨年の9月号で「みんなでもに考えよう 自分たちの地域防災 水害に備える」を特集しましたが、再度家族・近所で話し合ってみてはいかがですか。

「天災は忘れず今年もやってくる」

どんな情報や注意を伝えたいの？
詐欺・消費者被害・熱中症予防・防火・防犯・防災・交通事故防止等々
どんな福祉サービスやイベントがあるの？
会食・宅配・サロン・健康イベント・絆コンサート等
主任児童委員ってどんな活動？
子育てに関する支援を専門に行っています。民生・児童委員や学校・行政等の関係機関と連携・協議し活動しています。
地域との連携は？
馬宮地区社会福祉協議会の理事として活動。
また学校・行政等と連携し福祉事業に協力しています。